

T.C  
SARAYKÖY KAYMAKAMLIđI  
SİđMA ORTAOKULU MÜDÜRLÜđÜ



**2024-2028 STRATEJİK PLANI**

## İSTİKLALMARŞI

Korkma, sönmez bu şafaklarda yüzen al sancak;  
Sönmeden yurdumun üstünde tüten en son ocak.  
O benim milletimin yıldızıdır, parlayacak;  
O benimdir, o benim milletimindir ancak.

Çatma, kurban olayım, çehreni ey nazlı hilal!  
Kahraman ırkıma bir gül! Ne bu şiddet, bu celal?  
Sana olmaz dökülen kanlarımız sonra helal...  
Hakkıdır Hakk'a tapan milletimin istiklal!

Ben ezelden beridir hür yaşadım, hür yaşarım.  
Hangi çılgın bana zincir vuracakmış? Şaşarım!  
Kükremiş sel gibiyim, bendimi çiğner, aşarım.  
Yırtarım dağları, enginlere sığmam taşarım.

Garbın afakını sarmışsa çelik zırhlı duvar,  
Benim iman dolu göğsüm gibi serhaddim var.  
Ulusun, korkma! Nasıl böyle bir imanı boğar,  
"Medeniyet!" dediğin tek dişi kalmış canavar?

Arkadaş! Yurduma alçakları uğratma sakın.  
Siper et gövdeni, dursun bu hayasızca akın.  
Doğacaktır sana va'ettiği günler Hakk'ın...  
Kim bilir, belki yarın, belki yarından da yakın.

Bastığın yerleri "toprak!" diyerek geçme, tanı:  
Düşün altındaki binlerce kefensiz yatanı.  
Sen şehit oğlusun, incitme, yazıktır atanı:  
Verme, dünyaları alsan da, bu cennet vatanı.

Kim bu cennet vatanın uğruna olmaz ki feda?  
Şüheda fışkıracak toprağı sıksan, şüheda!  
Canı, cananı bütün varımı alsın da Huda,  
Etmesin tek vatanımdan beni dünyada cüda.

Ruhumun senden, İlahi, şudur ancak emeli:  
Değmesin mabedimin göğsüne namahrem eli.  
Bu ezanlar ezanlar-ki şahadetleri dinin temeli  
Ebedi yurdumun üstünde benim inlemeli.

O zaman vecd ile bin secde eder-varsa-taşım,  
Her cerihamdan, İlahi, boşanıp kanlı yaşım,  
Fışkırır ruh-ı mücerred gibi yerden na'sım;  
O zaman yükselerek arşa değer belki başım.

Dalgalar sen de şafaklar gibi ey şanlı hilal!  
Olsun artık dökülen kanlarımın hepsi helal!  
Ebediyen sana yok, ırkıma yok izmihlal:  
Hakkıdır, hür yaşamış bayrağımın hürriyet;  
Hakkıdır, Hakk'a tapan, milletimin istiklal!

Mehmet AKİF ERSOY

*Öğretmenler;  
Yeni Nesil Sizin  
Eseriniz Olacaktır.*

*H. Atatürk*



## GENÇLİĞE HİTABE

Ey Türk gençliği! Birinci vazifen, Türk İstiklalini, Türk cumhuriyetini, ilelebet, muhafaza ve müdafaa etmektir.

Mevcudiyetinin ve istikbalinin yegane temeli budur. Bu temel, senin, en kıymetli hazinendir. İstikbalde dahi, seni, bu hazineden, mahrum etmek isteyecek, dahili ve harici, bedhahların olacaktır. Bir gün, istiklal ve cumhuriyeti müdafaa mecburiyetine düşersen, vazifeye atılmak için, içinde bulunacağın vaziyetin imkanı ve şartlarını düşünmeyeceksin! Bu imkan ve şartlar, çok namüslim bir mahiyette tezahür edebilir. İstiklal ve cumhuriyetine kastedecek düşmanlar, bütün dünyada emsal görülmemiş bir galibiyetin müessesili olabilirler. Cebren ve hile ile aziz vatanın, bütün kaleleri zapt edilmiş, bütün tersanelerine girilmiş, bütün ordular dağıtılmış ve memleketin her köşesi bilfiil işgal edilmiş olabilir. Bütün bu şartlardan daha elim ve daha vahim olmak üzere, memleketin dahilinde, iktidara sahip olanlar gaffet ve dalalet ve hatta hyanet içinde bulunabilirler. Hatta bu iktidar sahipleri şahsi menfaatlerini, müstevlerin siyasi emelleriyle tevhit edebilirler. Millet, fakr u zaruret içinde harap ve bitap düşmüş olabilir.

Ey Türk istikbalinin evladı! İşte, bu ahval ve şartlar içinde dahi, vazifen; Türk istiklal ve cumhuriyetini kurtarmaktır! Muhtaç olduğun kudret, damarlarındaki asil kanda, mevcuttur!

*H. Atatürk*

## Sunuş

Geçmişten günümüze gelirken var olan yaratıcılığın getirdiği teknolojik ve sosyal anlamda gelişmişliğin ulaştığı hız, artık kaçınılmazları da önümüze sererek kendini göstermektedir. Güçlü ekonomik ve sosyal yapı, güçlü bir ülke olmanın ve tüm değişikliklerde dimdik ayakta durabilmenin kaçınılmazlığı da oldukça büyük önem taşımaktadır. Gelişen ve sürekliliği izlenebilen, bilgi ve planlama temellerine dayanan güçlü bir yaşam standardı ve ekonomik yapı; stratejik amaçlar, hedefler ve planlanmış zaman diliminde gerçekleşecek uygulama faaliyetleri ile (STRATEJİK PLAN) oluşabilmektedir.

Okulumuz, daha iyi bir eğitim seviyesine ulaşmak düşüncesiyle Sürekli yenilenmeyi ve kalite kültürünü kendisine ilke edinmeyi amaçlamaktadır. Kalite kültürü oluşturmak için eğitim ve öğretim başta olmak üzere insan kaynakları ve kurumsallaşma, sosyal faaliyetler, alt yapı, toplumla ilişkiler ve kurumlar arası ilişkileri kapsayan 2024-2028 stratejik planı hazırlanmıştır.

Büyük önder Atatürk'ü örnek alan bizler; Çağa uyum sağlamış, çağı yönlendiren gençler yetiştirmek için, geleceğimiz teminatı olan öğrencilerimizi daha iyi imkânlarla yetiştirip, düşünce ufku ve yenilikçi ruhu açık Türkiye Cumhuriyetinin çitasını daha yükseklerle taşıyan bireyler olması için öğretmenleri ve idarecileriyle özverili bir şekilde tüm azmimizle çalışmaktayız.

Stratejik Plan' da belirlenen hedeflerimizi ne ölçüde gerçekleştirdiğimiz, plan dönemi içindeki her yılsonunda gözden geçirilecek ve gereken revizyonlar yapılacaktır.

Sığma Ortaokulu Stratejik Planı (2024-2028)'de belirtilen amaç ve hedeflere ulaşmamızın Okulumuzun gelişme ve kurumsallaşma süreçlerine önemli katkılar sağlayacağına inanmaktayız.

Planın hazırlanmasında emeği geçen Okul Stratejik Planlama Ekibi 'ne ve uygulanmasında yardımcı olacak İlçe Milli Eğitim Müdürlüğü, tüm kurum ve kuruluşlara öğretmen, öğrenci ve velilerimize teşekkür ederim.

Şeref AKTAŞ  
Okul Müdürü

## **1. GİRİŞ VE STRATEJİK PLANIN HAZIRLIK SÜRECİ**

1.1. Strateji Geliştirme Kurulu ve Stratejik Plan Ekibi.....	5
1.2. Planlama Süreci .....	5

## **2. DURUM ANALİZİ**

2.1. Kurumsal Tarihçe .....	6
2.2. Uygulanmakta Olan Planın Değerlendirilmesi .....	7
2.3. Mevzuat Analizi .....	8
2.4. Üst Politika Belgelerinin Analizi .....	9
2.5. Faaliyet Alanları ile Ürün ve Hizmetlerin Belirlenmesi .....	12
2.6. Paydaş Analizi .....	14
2.7. Kuruluş İçi Analiz .....	21
2.7.1. Teşkilat Yapısı .....	22
2.7.2. İnsan Kaynakları .....	24
2.7.3. Teknolojik Düzey .....	30
2.7.4. Mali Kaynaklar .....	32
2.7.5. İstatistik Veriler .....	35
2.8. Dış Çevre Analizi (Politik, Ekonomik, Sosyal, Teknolojik, Yasal ve Çevresel Çevre Analizi -PESTLE).....	38
2.9. Güçlü ve Zayıf Yönler ile Fırsatlar ve Tehditler (GZFT) Analizi .....	40
2.10. Tespit ve İhtiyaçların Belirlenmesi .....	41

## **3. GELECEĞE BAKIŞ**

3.1. Misyon .....	44
3.2. Vizyon .....	44
3.3. Temel Değerler .....	45

## **4. AMAÇ, HEDEF VE STRATEJİLERİN BELİRLENMESİ**

4.1. Amaçlar .....	46
4.2. Hedefler .....	48
4.3. Performans Göstergeleri .....	50
4.4. Stratejilerin Belirlenmesi .....	52
4.5. Maliyetlendirme .....	53

5. İZLEME VE DEĞERLENDİRME.....	54
---------------------------------	----

## 1. GİRİŞ VE STRATEJİK PLANIN HAZIRLIK SÜRECİ

### 1.1. Strateji Geliştirme Kurulu ve Stratejik Plan Ekibi

Strateji Geliştirme Kurulu Bilgileri		Stratejik Plan Ekip Bilgileri	
Adı Soyadı	Unvanı	Adı Soyadı	Unvanı
Şeref AKTAŞ	Okul Müdürü	Fatih KÖLE	Müdür Yardımcısı
Fatih KÖLE	Müdür Yardımcısı	Hasibe BALHAN	Öğretmen
Gökhan SOYLU	Öğretmen	Ahmet ERİM	Öğretmen
Afiyet YARGIÇ	Okul Aile Birliği Başkanı	Özge EKMEKÇİ	Öğretmen
Yeşer AKGÜN	Okul Aile Birliği Yönetim Kurulu Üyesi	Raziye KIRLI	Gönüllü Veli

### 1.2. Planlama Süreci:

2024-2028 dönemi stratejik plan hazırlanması süreci Üst Kurul ve Stratejik Plan Ekibinin oluşturulması ile başlamıştır. Ekip tarafından oluşturulan çalışma takvimi kapsamında ilk aşamada durum analizi çalışmaları yapılmış ve durum analizi aşamasında paydaşlarımızın plan sürecine aktif katılımını sağlamak üzere paydaş anketi, toplantı ve görüşmeler yapılmıştır.

Durum analizinin ardından geleceğe yönelim bölümüne geçilerek okulumuzun amaç, hedef, gösterge ve eylemleri belirlenmiştir.

## 2. DURUM ANALİZİ

### 2.1. Kurumsal Tarihçe

#### SIĞMA ORTAOKULU

Sığma Mahallemize 1. Dünya Savaşından önce caminin yanına köylü tarafından imece usulü ile tek derslikli ahşap bir bina yapılarak mahalle mektebi açılmıştır. Camii imamı da mektebin hocalığını yapmış, mektep savaş ve işgal yıllarında ise kapanmıştır. Kurtuluş Savaşımızdan sonra daha cumhuriyet ilan edilmeden tekrar ilk mektep olarak açılmış ve öğretmen tayin edilmiştir. Kütük defterinden anlaşıldığına göre ilk kayıt, 25 Eylül 1923 de Şehirli lakabıyla tanınan, İsmail oğlu, 1915 doğumlu Ali Efendi olarak yapılmıştır. Çeşitli nedenlerden dolayı yeni yazının ilanına kadar 3-4 sefer açılıp kapanmış. Bu tarihten sonra 3 yıllık ilk mektep olarak yeniden açılmıştır. Birleştirilmiş sınıf olarak yıllarca eğitim öğretime devam etmiş, yapılan kanun değişiklikleriyle okullar 5 yıla çıkarılınca 1963 yılında ek bina yapılmıştır. Şimdiki okulun bulunduğu 14.200 m<sup>2</sup>'lik arazisi devlet tarafından istimlak edilerek 3 derslikli bir okul yapılmış.1963-1964 Eğitim öğretim yılında faaliyete geçmiş sonrasında 2 derslik ilave edilmiş ve bu günkü şeklini almıştır. (ilkokul) Aynı yıllarda beslenme eğitimi programı çerçevesinde 2 Amerikalı staj yapmak için ilçeye gelmiştir. Tarım ve hayvancılık uygulamaları yapmak için okulumuz bahçesi seçilmiş; örnek tavukçuluk, arıcılık ve meyvecilik uygulamalarını 2 yıl süreyle yapmışlar ve çalışmalarını okula bırakarak uygulamayı sonlandırılmışlardır. Günümüzde okulumuzda bu çalışmalarla ilgili yapılan herhangi bir tesis kalmamıştır. Okulun ilk açıldığı yıllarla birlikte bahçe ağaçlandırmaya başlanmıştır. Bugün yetişmiş durumdaki çam ve palmiye ağaçları okulumuzun ilk açıldığı yıllarda dikilen ağaçlardır. Kasabamızda ortaokul 1974-1975 yılında kasaba içindeki bugünkü belediyenin yanındaki bir binada eğitim ve öğretime başlamıştır. Okulumuzun yeni binası 1993 yılında bitirilince eğitim öğretime burada devam edilmeye başlanmıştır. 1996 yılında, 8 yıllık kesintisiz eğitime geçilmesiyle okulumuz taşıma merkezi ilköğretim okulu olmuştur. Ada Köyü, Uyanık Köyü ve Caber Köyü'nde ikamet eden öğrenciler okulumuza taşınmaya başlamıştır.2012 yılında zorunlu eğitimin 12 yıla çıkarılmasıyla (4+4+4) aynı bahçe içerisinde ilkököl ve ortaokul olarak ayrılmıştır. Taşınmalı öğrencilerden 1. 2. 3. 4. Sınıf öğrencileri ilkököl, 5.6.7.8. sınıf öğrencileri ise ortaokula devam etmektedir.

## 2.2. Uygulanmakta Olan Planın Deęerlendirilmesi

### SİĞMA ORTAOKULU 2019-2023 STRATEJİK PLAN DEęERLENDİRMESİ

Sıęma Ortaokulu 2019-2023 Stratejik Planı 2019 yılında yürürlüęe girmiştir. Stratejik Plan; hazırlık süreci, durum analizi, geleceęe bakış, maliyetlendirme ile izleme ve deęerlendirme bölümlerinden oluşmaktadır. 2019- 2023 Stratejik Planı'nda 3 amaç, 17 performans göstergesi ve 18 eylem bulunmaktadır. Okulumuz veri setlerine dayalı olarak söz konusu performans göstergeleri analiz edildięinde, plan öncesi döneme göre ilerleme kaydeden, mevcut durumunu koruyan veya gerileme olduęu tespit edilen bazı performans göstergeleri olduęu belirlenmiştir.

2019-2023 Stratejik Planı'nda yer alan Amaç 3 "Okul öncesi eğitim ve temel eğitimde öğrencilerimizin bilişsel, duygusal ve fiziksel olarak çok boyutlu gelişimleri sağlanacaktır." şeklinde ifade edilmiş olup bu amaç kapsamında 5 performans göstergesi yer almaktadır. Söz konusu performans göstergelerinin 3'ünde %75 ve üzerinde, 2'sinde %50-74,99 aralığında performans gösterildięi tespit edilmiştir. Diğer taraftan 4 performans göstergesinde plan dönemi başlangıç deęerlerine nazaran gerileme olduęu ve 1 performans göstergesinde veri üretilemedięi belirlenmiştir.

### 2.3. Mevzuat Analizi

### MEVZUAT ANALİZİ

YASAL YÜKÜMLÜLÜK	DAYANAK	TESPİT	İHTİYAÇ
Atatürk inkılap ve ilkelerine ve Anayasada ifadesini bulan Atatürk milliyetçiliğine bağlı; Türk Milletinin milli, ahlaki, insani, manevi ve kültürel değerlerini benimseyen, koruyan ve geliştiren; ailesini, vatanını, milletini seven ve daima yüceltmeye çalışan, insan haklarına ve Anayasanın başlangıcındaki temel ilkelere dayanan demokratik, laik ve sosyal bir hukuk Devleti olan Türkiye Cumhuriyetine karşı görev ve sorumluluklarını bilen ve bunları davranış haline getirmiş yurttaşlar olarak yetiştirmek	MİLLİ EĞİTİM TEMEL KANUNU Madde-2	Toplum tarafından Atatürk milliyetçiliğinin tam olarak anlaşılabilmesi, milli ahlaki ve insani değerlerin zamanın ve çağın ihtiyaçlarına göre uyarlanıp bireylerin ihtiyaçlarını karşılayabilmesi	Belirli gün haftalarla , söyleşi ve gezilerle, öğrencilerin farkındalıklarının yükseltilmesi
Eğitim ve öğretimin her kademesi için ulusal politika ve stratejileri belirlemek, uygulamak, uygulanmasını izlemek ve denetlemek, ortaya çıkan yeni hizmet modellerine göre güncelleyerek geliştirmek	1 No'lu CBK'nin On Birinci Bölümü 301'inci maddesi 1'inci fıkrası (b) bendi	Eğitim ve öğretime dair temel politika ve planların personel görev değişikliği sebebiyle yeterince sahiplenilmemesi ve uygulama aşamasında sürekliliğin sağlanabilmesi	Yöneticilerin ve diğer personelin görev değişikliği söz konusu olduğunda bilgi ve birikimini yeni gelen personele aktarması ve oryantasyon süreci



## 2.4. Üst Politika Belgeleri Analizi

Üst politika belgeleri;

- 12. Kalkınma Planı
- Cumhurbaşkanlığı Programı,
- Orta Vadeli Program,
- Cumhurbaşkanlığı Yıllık Programı,
- Millî Eğitim Bakanlığı Stratejik Planı,
- İl Millî Eğitim Müdürlüğü Stratejik Planı,
- İlçe Millî Eğitim Müdürlüğü Stratejik Planı

Üst Politika Belgesi	İlgili Referans / Bölüm	Verilen Görevler İhtiyaçlar
On ikinci kalkınma planı	Yurt İçi Tasarruflar	350.2, 352.3 Sayılı Tedbir Maddeleri
On ikinci kalkınma planı	Mali Piyasalar	379.2 Sayılı Tedbir Maddesi
On ikinci kalkınma planı	Eğitim	658, 659, 660 Sayılı Amaç Maddeleri ve Bunlara Bağlı Politika ile Tedbir Maddeleri
On ikinci kalkınma planı	Afet Yönetimi	830.7, 831.3, 832.1, 832.4, 833.6, 839.1, 839.3, 841.1 Sayılı Tedbir Maddeleri

On ikinci kalkınma planı	Sivil Toplum	940.3 Sayılı Tedbir Maddesi
On ikinci kalkınma planı	Engelli Hizmetleri	758.1, 758.2, 758.3, 758.4, 758.5 Sayılı Tedbir Maddeleri
On ikinci kalkınma planı	Kalkınma İçin Uluslararası İş Birliği	970.1, 970.6, 972.6, 973.2, 973.3, 973.4 Sayılı Tedbir Maddeleri
Orta Vadeli Program (2024-2026)	Afet Yönetimi	1 Tedbir
Cumhurbaşkanlığı 2024 Yıllık Programı	Eğitim	661.1, 661.4, P. 661, P. 662, P. 663, P.664, P.665, P.666, P.667, P.668, P.670, P.672, P.675, P.676, P.678, P.680, P.681 Sayılı Politika ve Tedbir Maddeleri

## PROGRAM-ALT PROGRAM ANALİZİ

Bu Bölümde Sığma Ortaokulu Program-Alt program analizi yapılmış olup gösterge gerçekleştirmelerine yönelik değerlendirmeler yapılmıştır.

<p>Program Adı: ENGELLİLERİN TOPLUMSAL HAYATA KATILIMI VE ÖZEL EĞİTİM Amaç: Engellilerin toplumsal hayata katılmalarının artırılması ve özel eğitime gereksinim duyan bireylere yönelik hizmetlerde beşerî ve fiziki imkanların güçlendirilmesi</p>	<p>Eğitime Erişim ve Fırsat Eşitliği  Özel Eğitim ve Rehberlik</p>	<p>Her iki alt programa ilişkin hedefe ulaşma düzeyi gösterge bazında değerlendirilmiştir. 2023 Performans Programı ile yayımlanan sonuçlara göre "Engellilerin Toplumsal Hayata Katılımı ve Özel Eğitim" programına ilişkin hedeflere başarıyla ulaşılmıştır.</p>	<p>Alt program kapsamında belirlenen hedeflerde değişiklik ihtiyacı bulunmamaktadır.</p>
<p>ÖLÇME, SEÇME VE YERLEŞTİRME Amaç: Tüm alanlarda ve eğitim kademelerinde, öğrencilerimizin her düzeydeki yeterliliklerinin belirlenmesi, izlenmesi ve desteklenmesi için etkin bir ölçme ve değerlendirme sistemi uygulanması</p>	<p>Temel Eğitim ve Ortaöğretimde Ölçme ve Değerlendirme</p>	<p>Alt programa ilişkin hedefe ulaşma düzeyi gösterge bazında değerlendirilmiş olup 2023 Performans Programı ile yayımlanan sonuçlara göre belirlenen hedefe başarıyla ulaşılmıştır.</p>	<p>Alt program kapsamında belirlenen hedeflerde değişiklik ihtiyacı bulunmamaktadır.</p>
<p>Program Adı: ULUSLARARASI EĞİTİM İŞ BİRLİKLERİ VE YURT DIŞI EĞİTİM Amaç: Ülkemizin yurt dışı eğitim faaliyetleri ile uluslararası eğitim iş birliklerinin çağın gereklerine uygun olarak geliştirilmesi</p>	<p>Eğitime Erişim ve Fırsat Eşitliği</p>	<p>Alt programa ilişkin hedefe ulaşma düzeyi gösterge bazında değerlendirilmiş olup 2023 Performans Programı ile yayımlanan sonuçlara göre "Türkçe ve Türk Kültürü'nün tanıtılması ve yaygınlaştırılması amacıyla gönderilen ders kitabı ve kültür yayını kitabı ile eğitim materyal sayısı" performans göstergesiyle belirlenen hedeflere makul düzeyde ulaşılmıştır.</p>	<p>AP'ye ilişkin "Türkçe ve Türk Kültürü'nün tanıtılması veya yaygınlaştırılması amacıyla gönderilen ders ve kültür kitabı ile eğitim materyal sayısı" PG'nin gerçekleşme durumu yıllar itibarıyla 2020-2021 yıllarında Covid-19, 2022 yılında Ukrayna-Rus savaşı gibi olağanüstü durumların varlığı nedeniyle beklenen düzeyin altında makul seviyede kalmıştır. Olağanüstü durumların ortadan kalkması</p>

## 2.5. Faaliyet Alanları ile Ürün ve Hizmetlerin Belirlenmesi

### FAALİYET ALANLARI İLE ÜRÜN VE HİZMETLERİN BELİRLENMESİ

2024–2028 Stratejik Plan hazırlık sürecinde Sıgma ortaokulu faaliyet alanları ve hizmetlerinin belirlenmesine yönelik çalışmalar yapılmıştır. Bu kapsamda birimlerin yasal yükümlülükleri, standart dosya planı, üst politika belgeleri, uygulanan sistemler ve kamu hizmet envanteri incelenerek okulumuz hizmetleri tespit edilmiştir.

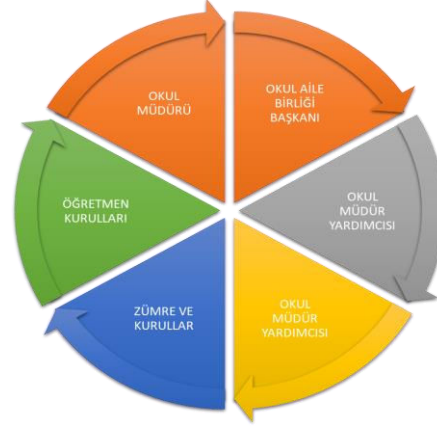
FAALİYET	ÜRÜN VE HİZMETLER
Eğitim ve Öğretim	1. Eğitim ve öğretime erişim imkânlarının sağlanması
Rehberlik	2. Öğrencilerin eğitim ve öğretim kurumlarına devamlarının ve eğitim ve öğretim kurumlarını tamamlamalarının sağlanması
	3. Öğrenci başarısını artırmaya yönelik faaliyetlerin yürütülmesi
	4. Öğretim programları ve haftalık ders çizelgelerinin hazırlanması ve uygulanması
	5. Eğitsel tanılama ve yönlendirme faaliyetlerinin yürütülmesi
	6. Kişisel, eğitsel ve mesleki rehberlik faaliyetlerinin yürütülmesi
	7. Psikososyal koruma, önleme ve müdahale hizmetlerinin verilmesi
	8. Öğrenci akademik başarı ve öğrenme kazanımlarının seviyesinin artırılması
	9. Destekleme ve Yetiştirme Kurs Programları'nın uygulanması
	10. Öğrencilerin mizaç, ilgi ve yeteneklerine uygun eğitimi alabilmelerine imkân veren işlevsel bir rehberlik yapılanmasının kurulması
	11. Fiziksel ve zihinsel dezavantajlı öğrencilerimizi akranlarından soyutlamayan ve birlikte yaşama kültürünü güçlendiren eğitimde adalet temelli yaklaşım modelinin sağlanması
	12. Öğrencilerimizin bilişsel, duygusal ve fiziksel olarak çok boyutlu gelişimini önemseyen ve bilgiden çok görgüyü temele alan uygulamalar geliştirilmesi
Bilimsel, Kültürel, Sanatsal ve Sportif	1. Okuma kültürünün geliştirilmesine yönelik çalışmaların yürütülmesi

Faaliyetler	
	2. Öğrencilere yönelik yerel, ulusal ve uluslararası düzeyde bilimsel, kültürel, sanatsal ve sportif faaliyetlere ve katılımın sağlanması
	3. Sosyal Etkinlik Modülü ile ilgili veri girişi, veriyi toplama, izleme değerlendirme ve modülün geliştirilmesi vb. iş ve işlemlerin yürütülmesi
Ölçme ve Değerlendirme	1.Okulda gerçekleştirilen sınavların geçerliliklerini kontrol etmek
	2. Farklı sınıf seviyelerinde öğrenim gören öğrencilerin öğretim programlarında yer alan kazanımları edinme düzeylerinin belirlenmesi
	3. Öğrencilerimizin her düzeyde yeterliklerinin belirlenmesi, izlenmesi ve desteklenmesi için etkin bir ölçme ve değerlendirme sağlanması
Araştırma, Geliştirme, Proje ve Protokoller	1.Proje ve protokollerin hazırlanması, uygulanması ve değerlendirilmesi
	2. Eğitim ve öğretimin geliştirilmesine yönelik araştırma ve geliştirme faaliyetlerinin yürütülmesi
	3. Yurt içi ve yurt dışında eğitim ve öğretim süreçlerine ilişkin gelişmelerin takip edilmesi
	4. Evrensel değer ve standartları göz önünde bulundurarak kalite, eşitlik ve etkililik ilkeleri ile millî ve toplumsal değerlere dayalı bir eğitim sistemi geliştirmek için bilimsel araştırmalar yapılması
Yönetim ve Denetim	1. İstatistikî verilerin toplanması, analizi ve yayımlanması
	2. İzleme ve değerlendirme faaliyetlerinin yürütülmesi
	3. Yönetim ve öğrenme etkinliklerinin izlenmesi, değerlendirilmesi ve geliştirilmesi amacıyla veriye dayalı yönetim yapısına geçilmesi
Okul aile birliği Faaliyetleri	1.Okulun ihtiyaçlarının belirlenmesi ve giderilmesi
	2. İhtiyaç sahibi öğrencilere ulaşılması ve sosyal dayanışma içerisinde yardımların sağlanması

## 2.6. Paydaş Analizi

### PAYDAŞ ANALİZİ

Kurumumuzun temel paydaşları öğrenci, veli ve öğretmen olmakla birlikte eğitimin dışsal etkisi nedeniyle okul çevresinde etkileşim içinde olunan geniş bir paydaş kitlesi bulunmaktadır. Paydaşlarımızın görüşleri anket, toplantı, dilek ve istek kutuları, elektronik ortamda iletilen önerilerde dâhil olmak üzere çeşitli yöntemlerle sürekli olarak alınmaktadır.



#### **Paydaş anketlerine ilişkin ortaya çıkan temel sonuçlara altta yer verilmiştir:**

Sığma Ortaokulu Stratejik Planlama Ekibi olarak planımızın hazırlanması aşamasında katılımcı bir yapı oluşturmak için ilgili tarafların görüşlerinin alınması ve plana dahil edilmesi gerekli görülmüş ve bu amaçla paydaş analizi çalışması yapılmıştır. Ekibimiz tarafından iç ve dış paydaşlar belirlenmiş, bunların önceliklerinin tespiti yapılmıştır. Paydaş görüş ve beklentileri SWOT (GZFT) Analizi Formu, Çalışan Memnuniyeti Anketi, Öğrenci Memnuniyeti Anketi, Veli Anketi Formu kullanılmaktadır. Aynı zamanda öğretmenler kurulu toplantıları, Zümre toplantıları gibi toplantılarla görüş ve beklentiler tutanakla tespit edilmekte Okulumuz bünyesinde değerlendirilmektedir.

**EK-1 Paydaş Sınıflandırma Matrisi**

PAYDAŞLAR	İÇ PAYDAŞLAR	DIŞ PAYDAŞLAR	YARARLANICI		
	Çalışanlar, Birimler	Temel ortak	Stratejik ortak	Tedarikçi	Müşteri, hedef kitle
Millî Eğitim Bakanlığı	√	√	√		
Valilik		√	√		
Milli Eğitim Müdürlüğü Çalışanları		√			
İlçe Milli Eğitim Müdürlükleri		√		√	
Okullar ve Bağlı Kurumlar				√	
Öğretmenler ve Diğer Çalışanlar	√		√		
Öğrenciler ve Veliler	√				√
Okul Aile Birliği	√		√		
Üniversite		√	√		
Özel İdare		√			
Belediyeler		√			
Güvenlik Güçleri (Emniyet, Jandarma)		√	√		
Bayındırlık ve İskân Müdürlüğü		√			
Sosyal Hizmetler Müdürlüğü		√			
Gençlik ve Spor Müdürlüğü		√	√		
Muhtarlık		√			
İşveren kuruluşlar					
Sivil Toplum Kuruluşları		√			
Turizm Uygulama otelleri		√			

Tabloda yer paydaşların listesi okul/kurumun türüne ve yapısına göre değişkenlik gösterebilir.

√ : Tamamı 0 : Bir kısmı

## EK -2 Paydaş Önceliklendirme Matrisi

Paydaş	İç Paydaş	Dış Paydaş	Yararlanıcı (Müşteri)	Neden Paydaş?	Önceliği
MEB				Bağlı olduğumuz merkezi idare	1
Öğrenciler				Hizmetlerimizden yaralandıkları için	1
Özel İdare				Tedarikçi mahalli idare	1
STK		O		Amaç ve hedeflerimize ulaşmak işbirliği yapacağımız kurumlar	..



Paydaşlar belirlendikten sonra okul/kurumun hangi ürün/hizmetleri hangi yararlanıcılar için sunduğunu göstermeye yarayan paydaş-ürün/hizmet matrisi oluşturulmalıdır. Bu matrisin sonucuna göre paydaşların ürün hizmetler hakkındaki görüşleri alınmalıdır.

**Ek-3 Yararlanıcı Ürün/Hizmet Matrisi**

Yararlanıcı (Müşteri)	Ürün/Hizmet	Eğitim-Öğretim (Örgün-Yaygın)	Yatılılık-Bursluluk	Nitelikli İş Gücü	AR-GE, Projeler, Danışmanlık	Altyapı, Donatım Yatırım	Yayın	Reberlik, Kurs, Sosyal etkinlikler	Mezunlar (Öğrenci)	Uçme-Değerlendirme
Öğrenciler		√	o			√	√			
Veliler							√			
Üniversiteler				o	o				√	
Medya				o	o					
Uluslararası kuruluşlar					o		o			
Meslek Kuruluşları										
Sağlık kuruluşları				o						
Diğer Kurumlar										o
Özel sektör				√	o			o		

√ : Tamamı O: Bir kısmı

#### Ek:-4 Öğrenci Anketi Sonuçları:

No	ANKET SORULARI	DEĞERLENDİRME	SONUÇ	ORAN%
1	Okulda kendimi güvende hissediyorum.	TAMAMEN KATILYORLAR	KUVVETLİ YÖNLER	93,60
2	Okul temiz ve hijyeniktir.	OLDUKÇA KATILYORLAR	KUVVETLİ YÖNLER	74,40
3	Okulun fiziki koşullarını yeterlidir.	ORTA DERECEDE KATILYORLAR	İYİLEŞTİRMEYE AÇIK ALAN	63,20
4	Okul, yeni kabul edilen çocuklara uygun desteği sağlar.	OLDUKÇA KATILYORLAR	KUVVETLİ YÖNLER	69,60
5	Farklı kültürlerden gelen öğrencilerin bu okulda memnuniyetle karşılanacağını düşünüyorum.	TAMAMEN KATILYORLAR	KUVVETLİ YÖNLER	89,60
6	Öğretmenlerime ihtiyaç duyduğumda kolaylıkla görüşebilirim.	ORTA DERECEDE KATILYORLAR	İYİLEŞTİRMEYE AÇIK ALAN	68,00
7	Okul müdürüne ihtiyaç duyduğumda kolaylıkla görüşebilirim.	TAMAMEN KATILYORLAR	KUVVETLİ YÖNLER	93,60
8	Okul rehberlik servisinden ihtiyaçlarım doğrultusunda faydalanabiliyorum.	TAMAMEN KATILYORLAR	KUVVETLİ YÖNLER	87,20
9	Okul kişisel hedefler belirlememde ve bu hedeflere ulaşmamda yeterli rehberlik ediyor.	OLDUKÇA KATILYORLAR	KUVVETLİ YÖNLER	81,60
10	Okulumda yer almam için birçok fırsat var.	OLDUKÇA KATILYORLAR	KUVVETLİ YÖNLER	79,20
11	Okul bana yeterli ders dışı etkinlik olanakları sunuyor.	ORTA DERECEDE KATILYORLAR	İYİLEŞTİRMEYE AÇIK ALAN	55,20
12	Okul kulüpleri amacına uygun şekilde gelişimime katkı sağlıyor.	AZ KATILYORLAR	İYİLEŞTİRMEYE AÇIK ALAN	42,40
13	Öğretmenlerim sınıfta adil kurallara sahipler ve tarafsızlar.	OLDUKÇA KATILYORLAR	KUVVETLİ YÖNLER	79,20

### Öğretmen Anketi Sonuçları:

No	ANKET SORULARI	DEĞERLENDİRME	SONUÇ	ORAN%
1	Okulda kendimi güvende hissediyorum.	TAMAMEN KATILYORLAR	KUVVETLİ YÖNLER	91,11
2	Okul temiz ve hijyeniktir.	TAMAMEN KATILYORLAR	KUVVETLİ YÖNLER	95,56
3	Okulun fiziki koşullarını yeterlidir.	TAMAMEN KATILYORLAR	KUVVETLİ YÖNLER	91,11
4	Okul, yeni kabul edilen çocuklara uygun desteği sağlar.	TAMAMEN KATILYORLAR	KUVVETLİ YÖNLER	91,11
5	Farklı kültürlerden gelen öğrencilerin bu okulda memnuniyetle karşılanacağını düşünüyorum.	OLDUKÇA KATILYORLAR	KUVVETLİ YÖNLER	82,22
6	Öğretmenlerime ihtiyaç duyduğumda kolaylıkla görüşebilirim.	OLDUKÇA KATILYORLAR	KUVVETLİ YÖNLER	75,56
7	Okul müdürüne ihtiyaç duyduğumda kolaylıkla görüşebilirim.	ORTA DERECEDE KATILYORLAR	İYİLEŞTİRMEYE AÇIK ALAN	64,44
8	Okul rehberlik servisinden ihtiyaçlarım doğrultusunda faydalanabiliyorum.	TAMAMEN KATILYORLAR	KUVVETLİ YÖNLER	97,78
9	Okul kişisel hedefler belirlememde ve bu hedeflere ulaşmamda yeterli rehberlik ediyor.	OLDUKÇA KATILYORLAR	KUVVETLİ YÖNLER	75,56

10	Okulumda yer almam için birçok fırsat var.	TAMAMEN KATILYORLAR	KUVVETLİ YÖNLER	91,11
11	Okul bana yeterli ders dışı etkinlik olanakları sunuyor.	TAMAMEN KATILYORLAR	KUVVETLİ YÖNLER	93,33
12	Okul kulüpleri amacına uygun şekilde gelişimime katkı sağlıyor.	TAMAMEN KATILYORLAR	KUVVETLİ YÖNLER	91,11
13	Öğretmenlerim sınıfta adil kurallara sahipler ve tarafsızlar.	TAMAMEN KATILYORLAR	KUVVETLİ YÖNLER	91,11

### Veli Anketi Sonuçları:

No	ANKET SORULARI	DEĞERLENDİRME	SONUÇ	ORAN%
1	Okulun misyonu ve vizyonunu tam olarak anlıyorum.	TAMAMEN KATILYORLAR	KUVVETLİ YÖNLER	92,00
2	Okulda eğitim ve yönetim kalitesi sürekli olarak geliyor.	TAMAMEN KATILYORLAR	KUVVETLİ YÖNLER	89,33
3	Okul temiz ve hijyeniktir.	OLDUKÇA KATILYORLAR	KUVVETLİ YÖNLER	74,67
4	Okul, öğrencilerin ve personelin güvenliğini sağlamak için uygun güvenlik önlemleri alır.	OLDUKÇA KATILYORLAR	KUVVETLİ YÖNLER	78,67

5	Okul, yeni kabul edilen öğrencilere uygun desteği sağlar.	TAMAMEN KATILYORLAR	KUVVETLİ YÖNLER	92,00
6	Okul, çocuğumun okumaya olan ilgisini geliştirmesine yardımcı olabilir.	OLDUKÇA KATILYORLAR	KUVVETLİ YÖNLER	77,33
7	Okul çocuğumun öğrenme ilgisini güçlendiriyor.	OLDUKÇA KATILYORLAR	KUVVETLİ YÖNLER	78,67
8	Okul çocuğumun ahlaki gelişimini teşvik edebilir.	ORTA DERECEDE KATILYORLAR	İYİLEŞTİRMEYE AÇIK ALAN	62,67
9	Okulda kullanılan değerlendirme yöntemleri çocuğumun gelişimini tüm yönleriyle anlamama yardımcı oluyor.	TAMAMEN KATILYORLAR	KUVVETLİ YÖNLER	96,00
10	Okul, çocuğumun öğrenme performansı ve gelişimi hakkında beni iyi bilgilendiriyor.	ORTA DERECEDE KATILYORLAR	İYİLEŞTİRMEYE AÇIK ALAN	66,67
11	Okul çocuğuma duygusal rahatsızlık ve öğrenme güçlükleri ile karşılaştığında yeterli desteği ve rehberlik sağlar.	OLDUKÇA KATILYORLAR	KUVVETLİ YÖNLER	84,00
12	Öğretmenlerin benimle iletişim kurma yöntemlerinden memnunum.	ORTA DERECEDE KATILYORLAR	İYİLEŞTİRMEYE AÇIK ALAN	66,67
13	Herhangi bir problem durumunda müdür endişelerime cevap veriyor.	OLDUKÇA KATILYORLAR	KUVVETLİ YÖNLER	74,67

## 2.7. Kuruluş İçi Analiz

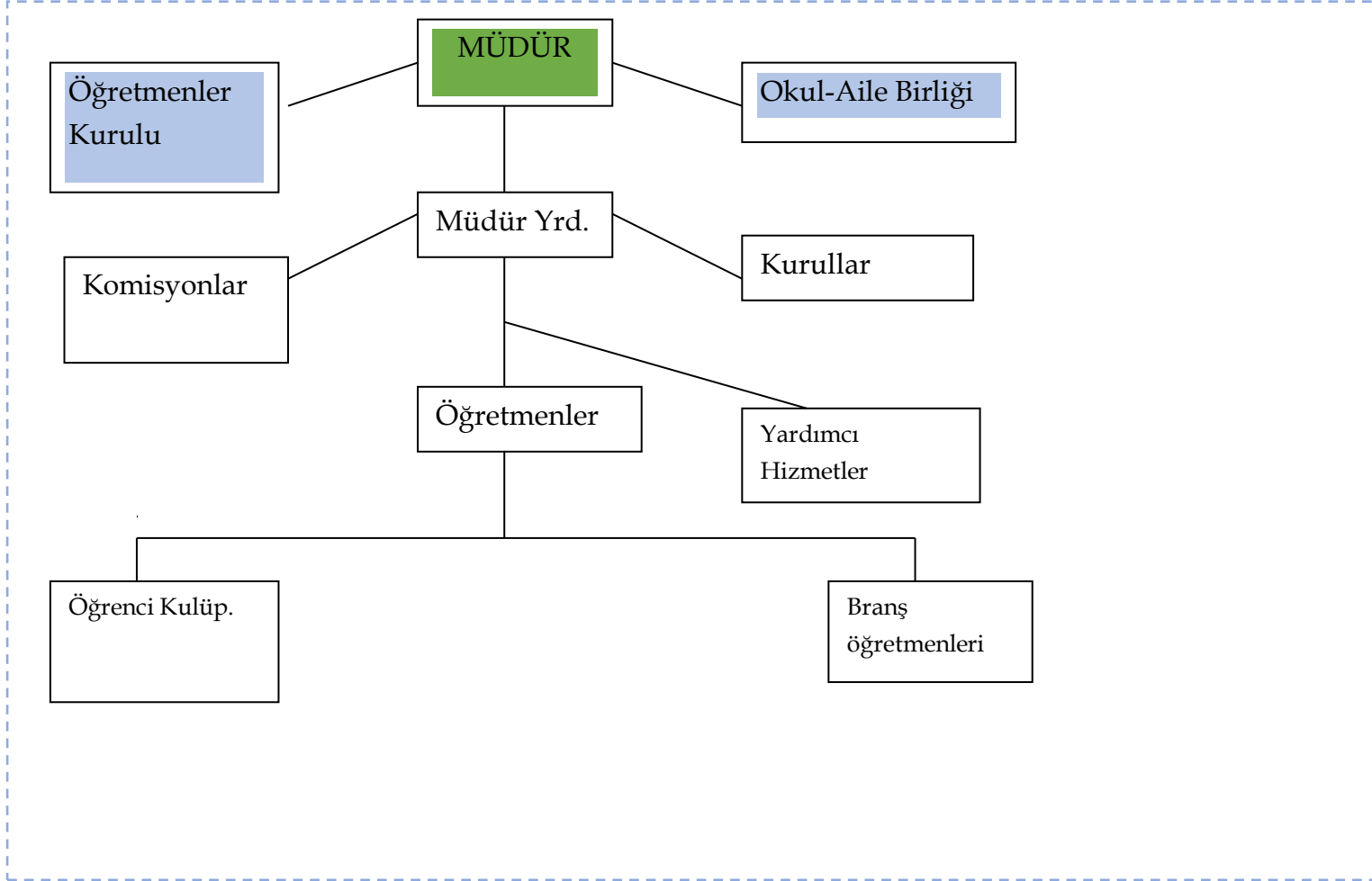
### Okul/Kurum İçi Analiz

Tablo 4.Okul/Kurum İçi Analiz İçerik Tablosu

Okul/Kurum İçi	Analiz İçerik Tablosu
Öğrenci sayıları	Okulumuz öğrenci sayıları aşağıdaki tabloda belirtilmiştir.
Akademik başarı verileri	Okulumuzda başarı oranı %85 'tir
Sosyal-kültürel-bilimsel ve sportif başarı verileri	Okulumuz bocce bilek güreşi atletizm alanlarında ödüller almaktadır. Tübitak ve Teknofest yarışmalarına katılmaktadır. Okullarda orman projesine katılmaktadır
Öğrenme stilleri envanteri	Okul rehberlik servisi tarafından uygulanmaktadır.
Devam-devamsızlık verileri	Öğrenci devamsızlıklarında amaç tüm öğrencilerimizi okullara getirip eğitimde fırsat eşitliğini prensip olarak uygulamaktadır
Okul disiplinini etkileyen faktörler anketi	Okul rehberlik servisi tarafından uygulanmaktadır.
İnsan kaynakları verileri	Okulumuzda bulunun 9 öğretmen ve 2 idareci lisans mezunu okul hizmetli personeli de ortaokul mezunudur.
Öğretmenlerin hizmet içi eğitime katılma oranları	MEBBİS verileri kullanılarak erişim sağlanabilir.
Öğrenme ortamı verileri	Okulun fiziki yapısına (ana ve ek binalar, kapalı spor salonu vb.) ve öğrenme ortamlarına (sınıf sayısı, laboratuvar ve kütüphane vb.) dair verileri içermelidir.
Okul/kurum ortamını değerlendirme anketi	Okul rehberlik servisi tarafından uygulanmaktadır.

\*Tabloda sıralanan bilgiler, örnek olarak sıralanmıştır.

### 2.7.1. Teşkilat Yapısı



## Okulun Mevcut Durumu: Temel İstatistikler

### Okul Künyesi

Okulumuzun temel girdilerine ilişkin bilgiler altta yer alan okul künyesine ilişkin tabloda yer almaktadır.

#### Temel Bilgiler Tablosu- Okul Künyesi

İli: Denizli		İlçesi: Sarayköy			
Adres:	Sigma Mah. Menderes (Gündoğdu) Cad. No: 22 / A Sarayköy / DENİZLİ	Coğrafi Konum (link):	<a href="https://goo.gl/maps/tEyN9xaMChm">https://goo.gl/maps/tEyN9xaMChm</a>		
Telefon Numarası:	02584221008	Faks Numarası:	-		
e- Posta Adresi:	740017@meb.k12.tr	Web sayfası adresi:	www.sigmaortaokulu.meb.k12.tr		
Kurum Kodu:	740017	Öğretim Şekli:	Tam Gün		
Okulun Hizmete Giriş Tarihi : 1993		Toplam Çalışan Sayısı *	12		
Öğrenci Sayısı:	Kız	31	Öğretmen Sayısı	Kadın	6
	Erkek	47		Erkek	3
	Toplam	78		Toplam	9
Derslik Başına Düşen Öğrenci Sayısı		:15,6	Şube Başına Düşen Öğrenci Sayısı		: 15,6
Öğretmen Başına Düşen Öğrenci Sayısı		:8,6	Şube Başına 30'dan Fazla Öğrencisi Olan Şube Sayısı		:0
Öğrenci Başına Düşen Toplam Gider Miktarı		120TL	Öğretmenlerin Kurumdaki Ortalama Görev Süresi		5yıl



## 2.7.2.İnsan Kaynakları

### İnsan Kaynakları

Tablo 5. Çalışanların Görev Dağılımı

Çalışanın Ünvanı	Görevleri
Okul / Kurum Müdürü	Okulun denetim, yönetim, öğrenci işlerinin yürütülmesi veli ilişkilerinden sorumlu idari amiri
Müdür Baş Yardımcısı	-
Müdür Yardımcısı	Okulun ders işleyişini günlük devamsızlık girişini rehberlik ile ilgili işleri yürütmek
Atölye ve Bölüm Şefleri	-
Öğretmenler	-Müfredat çerçevesinde eğitim öğretimi yapmak
Yönetim İşleri ve Büro Memuru	-
Yardımcı Hizmetler Personeli	Okulun temizlik ve bakım işlerini yürütmek

Tablo 6. İdari Personelin Hizmet Süresine İlişkin Bilgiler

Hizmet Süreleri	2024 Yılı İtibarıyla	
	Kişi Sayısı	%
1-4 Yıl	2	17
5-6 Yıl	7	58
7-10 Yıl	1	8
10.....Üzeri	2	17

Tablo 7. Okul/Kurumda Oluşan Yönetici Sirkülasyonu Oranı

	Yıl İçerisinde Okul/Kurumdan Ayrılan Yönetici Sayısı			Yıl İçerisinde Okul/Kurumda Göreve Başlayan Yönetici Sayısı		
	2021	2022	2023	2021	2022	2023
<b>TOPLAM</b>	0	0	2	0	0	2

Tablo 8. İdari Personelin Katıldığı Hizmet İçi Programları

Adı ve Soyadı	Görevi	Katıldığı Çalışmanın Adı	Katıldığı Yıl	Belge No
Şeref AKTAŞ	Müdür	MEB Birim Amirlerinin Öğretmen Bilgilendirme Semineri	2023	2023007736
Fatih KÖLE	Müdür Yardımcısı	Afet Sonrası Ruh Sağlığı Seminer	2023	2023001451

**Tablo 9. Öğretmenlerin Hizmet Süreleri (Yıl İtibarıyla)**

	Branşı	Kadın	Erkek	Hizmet Yılı	Toplam
Hizmet Süreleri	SOSYAL BİLGİLER		1	29	
	MATEMATİK	1		10	
	ANASINIFI	1		16	
	YABANCI DİL		1	13	
	GÖRSEL SANATLAR	1		13	
	TÜRKÇE	1		14	
	BEDEN EĞİTİMİ	1		12	
	FEN	1		9	
	TEKNOLOJİ TASARIM			1	22
1-3 Yıl	-	-	-	-	
4-6 Yıl	-	-	-	-	
7-10 Yıl		2			
11-15 Yıl		2	1		

16-20		1			
20 ve üzeri			2		

**Tablo 10. Kurumda Gerçekleşen Öğretmen Sirkülasyonunun Oranı**

	Yıl İçerisinde Kurumdan Ayrılan Öğretmen Sayısı			Yıl İçerisinde Kurumda Göreve Başlayan Öğretmen Sayısı		
	2021	2022	2023	2021	2022	2023
TOPLAM	1	0	1	0	0	0

**Tablo 11. Öğretmenlerin Katıldığı Hizmet İçi Eğitim Programları**

Adı ve Soyadı	Branşı	Katıldığı Çalışmanın Adı	Katıldığı Yıl	Belge No
Ahmet ERİM	Sosyal	Okul Kültürünün Geliştirilmesi Semineri	2023	2.01.03.01.137
Buse SOYLU	Mat	Gençlerle İletişim Semineri	2023	2.01.03.01.148
Elvan İRİMAGZI	Anasınıfı	21.yy. Becerileri Eğitimi Semineri	2023	2.01.03.01.119
Gökhan SOYLU	Yabancı Dil	Sorumluluk, Liderlik ve Değerler Eğitimi Semineri	2023	2.01.01.02.074
Gülşen KAYACIK	Görsel Sanatlar	Özel Yetenekli Öğrencilerin Ayırt Edici Özellikleri Semineri	2023	2.02.04.01.071
Hasibe BALHAN	Türkçe	Türk Mitolojisinin Eğitimdeki Yeri ve Önemi Seminer	2023	2.01.03.01.095

Özge EKMEKÇİ	Beden	Çöpün Yolculuğu ve Geri Dönüşüm Semineri	2022	2.01.03.01.026
Özge Dilan YILMAZ	Fen	Sorumluluk, Liderlik ve Değerler Eğitimi Semineri	2022	2.01.01.02.074
Sermet AL	Teknoloji tasarım	Etkili İletişim ve Sınır Çizebilme Semineri	2023	2.01.03.01.098

**Tablo 12. Kurumdaki Mevcut Hizmetli/ Memur Sayısı**

	Görevi	Erkek	Kadın	Eğitim Durumu	Hizmet Yılı	Toplam
1	Hizmetli	1		ortaokul	33	33

**Tablo 14. Okul/kurum Rehberlik Hizmetleri**

Mevcut Kapasite				Mevcut Kapasite Kullanımı ve Performans					
Psikolojik Danışman Norm Sayısı	Görev Yapan Psikolojik Danışman Sayısı	İhtiyaç Duyulan Psikolojik Danışman Sayısı	Görüşme Odası Sayısı	Danışmanlık Hizmeti Alan			Rehberlik Hizmetleri İle İlgili Düzenlenen Eğitim/Paylaşım Toplantısı vb. Faaliyet Sayısı		
				Öğrenci Sayısı	Öğretmen Sayısı	Veli Sayısı	Öğretmenlere Yönelik	Öğrencilere Yönelik	Velilere Yönelik
0	0	0	1	78	9	78	5	12	3

### 2.7.3.Teknolojik Düzey

## TEKNOLOJİK DÜZEY

### Teknolojik Kaynaklar Tablosu

Akıllı Tahta Sayısı	7	TV Sayısı	0
Masaüstü Bilgisayar Sayısı	17	Yazıcı Sayısı	1
Taşınabilir Bilgisayar Sayısı	0	Fotokopi Makinası Sayısı	2
Projeksiyon Sayısı	0	İnternet Bağlantı Hızı	1 Gb/s

Tablo 15. Teknolojik Araç-Gereç Durumu

Araç-Gereçler	2021	2022	2023	İhtiyaç
Akıllı Tahta Sayısı	7	7	7	-
Masaüstü Bilgisayar Sayısı	17	17	17	
Taşınabilir Bilgisayar Sayısı	0	0	1	

Okul/kurumun fiziki mekânlar açısından mevcut ve ihtiyaç durumunun da ortaya konulması gerekmektedir.

**Tablo 16. Fiziki Mekân Durumu**

Fiziki Mekân	Var	Yok	Adedi	İhtiyaç	Açıklama
Öğretmen Çalışma Odası	x		1		
Ekipman Odası		x		1	
Kütüphane	x				
Rehberlik Servisi		x		1	
Resim Odası		x		1	
Müzik Odası		x		1	
Çok Amaçlı Salon		x		1	
Spor Salonu		x		1	



## 2.7.4.Mali Kaynaklar

### MALİ KAYNAKLAR

Okulumuz mali kaynaklar aşağıda sunulmuştur.

Tablo 17. Kaynak Tablosu

Kaynaklar	2024	2025	2026	2027	2028
Genel Bütçe	20000	30000	40000	50000	60000
Okul Aile Birliği	5000	10000	20000	30000	40000
Özel İdare					
Kira Gelirleri					
Döner Sermaye					
Dış Kaynak/Projeler					
Diğer					
TOPLAM					

**Tablo 18. Harcama Kalemler**

Harcama Kalemi	Çeşitleri
Personel	Sözleşmeli olarak çalışan personelin (sekreter temizlik, güvenlik) ücret, vergi, sigorta vb. giderleri
Onarım	Okul/kurum binası ve tesisatlarıyla ilgili her türlü küçük onarım; makine, bilgisayar, yazıcı vb. bakım giderleri
Sosyal-sportif faaliyetler	Etkinlikler ile ilgili giderler
Temizlik	Temizlik malzemeleri alımı
İletişim	Telefon, faks, internet, posta, mesaj giderleri
Kırtasiye	Her türlü kırtasiye ve sarf malzemesi giderleri

Tablo 19. Gelir-Gider Tablosu

YILLAR	2021		2022		2023	
	GELİR	GİDER	GELİR	GİDER	GELİR	GİDER
Temizlik		1200		3000		8000
Küçük Onarım		-		-		-
Bilgisayar Harcamaları		200		300		600
Büro Makinaları Harcamaları		-		-		-
Telefon		50		80		150
Sosyal Faaliyetler		-		-		-
Kırtasiye		1000		3500		8000
GENEL		2450		6880		16750

## 2.7.5.İstatistiki Veriler

### İSTATİSTİKİ VERİLER

#### Öğrenci Durumu:

	2021	2022	2023
Öğrenci Mevcudu	89	83	78
Ortalama sınıf mevcutları	18	17	16
Kaynaştırma Öğrenci Sayısı	4	3	3

#### Öğrenci kursları:

	2021	2022	2023
DYK Kursu	12	18	5
Egzersiz	-	-	12
Halk Eğitim kursu	-	-	30

#### Akademik Başarı:

	2021	2022	2023
Doğrudan geçen	89	72	70
Sınıf Tekrarı	%0	%16	%13
Sınıf doğrudan geçen:	%100	%84	%87

### Sosyal Faaliyetler:

	2021	2022	2023
<b>Resmi Törenler</b>	<b>Öğretmenler % 100</b> <b>Veli: %25</b>	<b>Öğretmenler %100</b> <b>Veli: %35</b>	<b>Öğretmenler %100</b> <b>Veli: %37</b>
<b>Anma Törenleri</b>	<b>Öğretmenler %100</b> <b>Veli:%30</b>	<b>Öğretmenler %100</b> <b>Veli:%35</b>	<b>Öğretmenler %100</b> <b>Veli:%32</b>
<b>Sergi</b>	<b>Öğretmenler %100</b> <b>Veli:%30</b>	<b>Öğretmenler %100</b> <b>Veli:%30</b>	<b>Öğretmenler %100</b> <b>Veli:%30</b>

### Okul Yerleşkesine İlişkin Bilgiler

Okul Bölümleri		Özel Alanlar	Var	Yok
Okul Kat Sayısı	1	Çok Amaçlı Salon		X
Derslik Sayısı	6	Çok Amaçlı Saha	X	
Derslik Alanları (m2)	315	Kütüphane	X	
Kullanılan Derslik Sayısı	6	Fen Laboratuvarı		X
Şube Sayısı	5	Bilgisayar Laboratuvarı		X
İdari Odaların Alanı (m2)	50	İş Atölyesi		X
Öğretmenler Odası (m2)	40	Beceri Atölyesi		X
Okul Oturum Alanı (m2)	321	Pansiyon		X
Okul Bahçesi (Açık Alan)(m2)	13143			
Okul Kapalı Alan (m2)	567			
Sanatsal, bilimsel ve sportif amaçlı toplam alan (m <sup>2</sup> )	1600			
Kantin (m2)	0			
Tuvalet Sayısı	5			
Diğer (.....)				

## Sivil savunma çalışmaları

	2021	2022	2023
YANGIN TUPÜ	2	3	4
YANGIN TATBİKATI	3	3	4
ELEKTRİK BAKIM SAYISI	2	2	3
BACA TEMİZLİĞİ	1	1	2
DEPREM TATBİKATI	2	2	2
İKAZ ALARM TATBİKATI	2	2	2

### 2.8. Çevre Analizi (PESTLE)

Çevre analiziyle okul/kurum üzerinde etkili olan veya olabilecek politik, ekonomik, sosyo-kültürel, teknolojik, yasal çevresel dış etkenlerin tespit edilmesi amaçlanır. Dış çevreyi oluşturan unsurlar (nüfus, demografik yapı, coğrafi alan, kentsel gelişme, sosyokültürel hayat, ekonomik, sosyal, politik, kültürel durum, çevresel, teknolojik ve rekabete yönelik etkenler vb.) okul ve kurumun kontrolü dışındaki koşullara bağlı ve farklı eğilimlere sahiptir. Bu unsurlar doğrudan veya dolaylı olarak okul/kurumun faaliyet alanlarını etkilemektedir

**Tablo 20. PESTLE Analiz Tablosu**

<b>Politik-Yasal etkenler</b>	<b>Ekonomik etkenler</b>
<b>Cumhurbaşkanlığı 12. Kalkınma planı</b> <b>Milli Eğitim Temel Kanunu 1739</b> <b>2023-28 sayılı genelge</b> <b>Sığma Ortaokulu Öğretmenler kurul kararları</b>	<b>Okulumuz Çevresi genel gelir durumu dar gelirlidir</b> <b>Bağışlar ve organizasyon gelirleri</b> <b>Okul aile birliği çalışmaları</b> <b>Merkezi yönetim tarafından gönderilen ödenekler</b>
<b>Sosyokültürel etkenler</b> <b>* Kariyer beklentileri,</b> <b>*Ailelerin ve öğrencilerin bilinçlenmeleri,</b> <b>* Aile yapısındaki değişimler (geniş aileden çekirdek aileye geçiş, erken yaşta evlenme vs.),</b> <b>*Nüfus artışı,</b> <b>*Göç,</b> <b>* Nüfusun yaş gruplarına göre dağılımı,</b> <b>*Hayat beklentilerindeki değişimler (Hızlı para kazanma hırısı, lüks yaşama düşkünlük, kırsal alanda kentsel yaşam),</b>	<b>Teknolojik etkenler</b> <b>*Okul/kurumun teknoloji kullanım durumu</b> <b>e- Devlet uygulamaları,</b> <b>Dijital Platformlar üzerinden uzaktan eğitim imkânları,</b> <b>Okul/kurumun sahip olmadığı teknolojik araçlar</b> <b>Personelin ve öğrencilerin teknoloji kullanım kapasiteleri,</b> <b>Personelin ve öğrencilerin sahip olduğu teknolojik araçlar,</b> <b>Teknoloji alanındaki gelişmeler</b>



*Beslenme alışkanlıkları, *Değerler, mesleki etik kuralları vb	Teknolojinin eğitimde kullanımı
<b>Çevresel Etkenler</b>	
Hava ve su kirlenmesi, Toprak yapısı, Bitki örtüsü, Doğal kaynakların korunması için yapılan çalışmalar,	Çevrede yoğunluk gösteren hastalıklar, Doğal afetler (deprem kuşağında bulunma, Covid 19, kene vakaları vb.)

### **GZFT (Güçlü, Zayıf, Fırsat, Tehdit) Analizi**

Okulumuzun temel istatistiklerinde verilen okul künyesi, çalışan bilgileri, bina bilgileri, teknolojik kaynak bilgileri ve gelir gider bilgileri ile paydaş anketleri sonucunda ortaya çıkan sorun ve gelişime açık alanlar iç ve dış faktör olarak değerlendirilerek GZFT tablosunda belirtilmiştir. Dolayısıyla olguyu belirten istatistikler ile algıyı ölçen anketlerden çıkan sonuçlar tek bir analizde birleştirilmiştir.

Kurumun güçlü ve zayıf yönleri donanım, malzeme, çalışan, iş yapma becerisi, kurumsal iletişim gibi çok çeşitli alanlarda kendisinden kaynaklı olan güçlülükleri ve zayıflıkları ifade etmektedir ve ayırmda temel olarak okul müdürü/müdürlüğü kapsamından bakılarak iç faktör ve dış faktör ayırımı yapılmıştır.

## İçsel Faktörler

Güçlü Yönler	Zayıf Yönler
<p>1.Sınıflarımızdaki öğrenci sayılarının standartlara uygun olması.</p> <p>2.Derslik sayısının yeterli düzeyde olması.</p> <p>3.Okulumuz öğretmen eksikliğinin olmaması ve personel arasında sağlıklı bir iletişimin olması.</p> <p>4.Her sınıfta akıllı tahtaların olması.</p> <p>5. Okul içi ve çevresinin 24 saat 8 adet güvenlik kamerası ile kontrol ediliyor olması.</p> <p>6.Çok amaçlı yararlanılabilecek 14.200 metrekarelik geniş bir bahçeye sahip oluşumuz.</p> <p>7.Okulumuzda tekli öğretim yapılıyor oluşu.</p> <p>8.Okulumuzdaki sevgi ve saygı ortamı.</p> <p>9.Fiziki ortamımızın uygunluğu.</p> <p>10. Anasınıfı öğrencilerine yönelik oyun parkının olması.</p>	<p>1.Okulumuzda üç farklı köyün öğrencilerinin bulunması.</p> <p>2. Caber-Uyanık'tan taşınmalı gelen öğrencilerimizin fazlalığı ve uyum problemleri .</p> <p>3.Velilerin eğitim profilinin düşük olması ve okula ilgisizlikleri.</p> <p>4.Öğretmenlerin bilgi ve iletişim teknolojilerini etkili kullanmamaları.</p> <p>5. Başarılı öğrencilerin Sarayköy'deki okullara nakil gitmesi.</p> <p>6.Öğrencilerin geç kalma ve özürsüz devamsızlıklarının olması.</p> <p>7. Uyanık ve Caber mahallesindeki velilerin mevsimlik işçi olarak başka yerlere çalışmaya gitmeleri</p> <p>8. Taşıma araçlarının sabit olmaması.</p> <p>9. Gelir kaynaklarının yetersizliği.</p> <p>10. Okulumuza destek veren hayırsever olmaması.</p> <p>11. Sığma Kasabasının mahalleye dönüşmesi ile belediyenin kapanması.</p>

11. İl merkezine yakın olması nedeni ile öğretmenler tarafından tercih edilmesi.

## Dışsal Faktörler

Fırsatlar	Tehditler
<ol style="list-style-type: none"><li>1. Farklı kültürlerin bulunduğu bir okul olması.</li><li>2. Okul bahçesinin her türlü etkinliğe olanak sağlayacak genişlikte olması.</li><li>3. Öğretmen kadrosunun tam olması.</li></ol>	<ol style="list-style-type: none"><li>1. Taşınmalı öğrenci sayımızın artması.</li><li>2. Başarılı öğrencilerimizin üst sınıflarda nakil gitmeleri.</li><li>3. Maddi kaynak yetersizliği.</li><li>4. Öğrenci velilerinin ilgisiz olması.</li><li>5. Parçalanmış ailesi olan çocukların çok olması.</li></ol>

## Gelişim ve Sorun Alanları

Gelişim ve sorun alanları analizi ile GZFT analizi sonucunda ortaya çıkan sonuçların planın geleceğe yönelim bölümü ile ilişkilendirilmesi ve buradan hareketle hedef, gösterge ve eylemlerin belirlenmesi sağlanmaktadır.

Gelişim ve sorun alanları ayrımında eğitim ve öğretim faaliyetlerine ilişkin üç temel tema olan Eđitime Erişim, Eđitimde Kalite ve kurumsal Kapasite kullanılmıştır. Eđitime erişim, öğrencinin eğitim faaliyetine erişmesi ve tamamlamasına ilişkin süreçleri; Eđitimde kalite, öğrencinin akademik başarısı, sosyal ve bilişsel gelişimi ve istihdamı da dâhil olmak üzere eğitim ve

öğretim sürecinin hayata hazırlama evresini; Kurumsal kapasite ise kurumsal yapı, kurum kültürü, donanım, bina gibi eğitim ve öğretim sürecine destek mahiyetinde olan kapasiteyi belirtmektedir.

## Gelişim ve Sorun Alanlarımız

<b>1.TEMA: EĞİTİM VE ÖĞRETİME ERİŞİM</b>	
1	Uyanık ve Caber mahallesinden taşınmalı gelen öğrencilerin velilerinin mevsimlik işçilik yapmaları nedeniyle devamsızlık sorununun aşılabilmesi.
2	Okul öncesi eğitimde okullaşma oranı.
3	Özel Eğitime İhtiyaç Duyan Bireylere yönelik öğretmen eksikliği.

<b>2.TEMA: EĞİTİM VE ÖĞRETİMDE KALİTE</b>	
1	Okulun İlçe Merkezine yakın olmasından dolayı başarılı öğrencilerin ilçe merkezindeki okullara gönderilmesi.
2	Akademik başarının istenilen seviyede olmaması.
3	Öğretmenlere yönelik hizmet içi eğitimlerin eksikliği

<b>3.TEMA: KURUMSAL KAPASİTE</b>	
1	Okul gelirlerinin kısıtlı olması.
2	Taşınmalı öğrencilerin fazlalığı
3	Taşıma araçlarının günlük değişimi. (sabit şoför ve araç olmaması)

### **3.GELECEĐE BAKIŐ**

Okul M¼d¼rl¼ğ¼m¼z¼n Misyon, vizyon, temel ilke ve deđerlerinin oluŐturulması kapsamında ¼đretmenlerimiz, ¼đrencilerimiz, velilerimiz, ¼alıŐanlarımız ve diđer paydaŐlarımızdan alınan g¼r¼Őler, sonucunda stratejik plan hazırlama ekibi tarafından oluŐturulan Misyon, Vizyon, Temel Deđerler; Okulumuz ¼st kurulana sunulmuŐ ve ¼st kurul tarafından onaylanmıŐtır.

#### **3.1.Misyon**

Milli Eđitimin Temel Kanununun Amaçları dođrultusunda etkinlik ve verimliliđi sađlamak, kaliteyi arttırmak i¼in teknoloji ile i¼ i¼e inceleme, araŐtırma, sorgulama ve problem ¼özme becerilerini ¼đrencilere kazandırıp, s¼reci devamlı deđerlendirip geliŐtirme faaliyetlerini s¼rekli kılarak, T¼rk Milli Eđitimi'nin dolayısıyla T¼rk Toplumunun GeliŐimine Katkı Sađlamak

#### **3.2.Vizyon**

Kaliteyi bir yaŐam bi¼imi haline getirmiŐ, ¼đrenen araŐtıran ve geliŐtiren bireyler yetiŐtiren bir Eđitim Kurumu olmaktır.

### 3.3. Temel Değerler

- ❖ Atatürk İlke ve İnkıpları doğrultusunda çalışmak.
- ❖ Öğrencilerimizin geleceğinin bizim geleceğimiz olduğu inancını yaşatmak.
- ❖ Okulumuzda her öğrencinin gelişmesine uygun ortam hazırlamak.
- ❖ Her öğrenciye fırsat eşitliğini sağlayıcı imkanları sunmak ve yetenekleri doğrultusunda yönlendirmek.
- ❖ Öğrenci, veli ve toplum beklentilerine odaklı olarak çalışmak.
- ❖ Ben değil “biz ruhu” ile çalışmak.
- ❖ Teknolojiyi etkin kullanmak.
- ❖ Yönetimde demokratik ilkeler doğrultusunda şeffaflık anlayışı ile çalışmak.
- ❖ Çalışmalarda paylaşımcı ve katılımcı olmak.
- ❖ Kültürel mirasımızı yaşatmak.
- ❖ Fiziki şartların okul başarısı için bir etken olduğuna inanmak ve uygun şartları oluşturmak.
- ❖ Her zaman çözüm odaklı olarak çalışmak.
- ❖ Veli-okul işbirliğinin okul başarısının artırmadaki önemine inanmak.
- ❖ Çevreci ve toplumsal duyarlılığı artırıcı çalışmalar yapmak.
- ❖ Sosyal, kültürel ve sanatsal etkinliklere önem vermek.

#### 4.AMAÇ, HEDEF VE STRATEJİLERİN BELİRLENMESİ

## AMAÇ, HEDEF, GÖSTERGE VE STRATEJİLER

Tablo 24. Amaç, Hedef, Gösterge ve Stratejilere İlişkin Kart

<b>TEMA</b>	<b>Eğitim-Öğretime Erişim ve Katılım</b>
<b>Amaç 1</b>	A1.Öğrencilerin eğitim öğretime etkin katılımlarıyla donanımlı olarak bir üst öğrenime geçişi sağlanacaktır.
<b>Hedef 1.1</b>	Öğrenme kayıpları önleyici çalışmalar yapılarak azaltılacaktır.

<b>Performans Göstergeleri</b>	<b>Hedefe Etkisi*</b>	<b>Başlangıç Değeri**</b>	<b>1. Yıl</b>	<b>2. Yıl</b>	<b>3. yıl</b>	<b>4. Yıl</b>	<b>5. Yıl</b>	<b>İzleme Sıklığı</b>	<b>Rapor Sıklığı</b>
PG 1.1 Bir eğitim ve öğretim yılında destekleme ve yetiştirme kurslarına kayıt yaptıran öğrenci oranı (%)	%25	20	30	40	50	60	70	1 yıl	1 yıl
PG 1.2 Destekleme ve yetiştirme kurslarına devam eden öğrencilerin katılım sağladığı derslerin not ortalaması	%25	70	75	80	85	87	90	1 yıl	1 yıl
PG 1.3 20 gün ve üzeri özürsüz devamsızlık yapan öğrenci oranı (%)	%25	20	15	13	10	8	5	1 yıl	1 yıl
PG 1.4 20 gün ve üzeri özürlü devamsızlık yapan öğrenci oranı (%)	%25	30	27	25	18	12	5	1 yıl	1 yıl

<b>Koordinatör Birim</b>	Temel Eğitim Şube Müdürlüğü
<b>İş birliği Yapılacak Birimler</b>	MEB, DENİZLİ İL MEM, SARAYKÖY İLÇE MEM
<b>Riskler</b>	Devamsızlık, aile ilgisi, öğrencilerin içsel motivasyonu
<b>Stratejiler</b>	<p>S1 Öğrencilerin genel derslerdeki kazanım eksiklikleri tespit edilerek destekleme ve yetiştirme kurslarıyla akademik yeterliklerinin artırılması sağlanacaktır.</p> <p>S2 Dijital platformlar aracılığıyla öğrencilerin tamamlayıcı ve destekleyici eğitim almaları sağlanacaktır.</p> <p>S3 DYK'lara yönelik ders içeriklerine katkı sağlayacak etkinlik, okuma vb aktivitelerin zenginleştirilmesi sağlanacaktır.</p> <p>S4 DYK içerikleri öğrencinin hazır bulunuşluk seviyesi dikkate alınarak hazırlanacaktır.</p> <p>S5 Öğrencilerin devamsızlık nedenleri tespit edilerek devamsızlığa neden olan etmenler giderilecektir.</p>
<b>Maliyet Tahmini</b>	25400
<b>Tespitler</b>	<ul style="list-style-type: none"> <li>• Öğrencilerin öğrenme etkinliklerini destekleyecek, yenilikçi ve yaratıcı düşünme becerilerini geliştirecek fırsatların yetersiz olması</li> <li>• Ailelerin akademik kaygı sebebiyle öğrencileri sosyal ve kültürel etkinliklere daha az göndermeleri</li> <li>• Okulların, çevrelerinde bulunan ve öğrencilerin gelişimlerine katkı sunabilecek kurum ve kuruluşlarla yeterince etkileşim içinde olmaması</li> <li>• Bağımlılık oluşturan (obezite, dijital bağımlılık vd.) unsurların erken yaşlarda ortaya</li> </ul>



	çıkması
<b>İhtiyaçlar</b>	<ul style="list-style-type: none"><li>• İlgili kurum ve kuruluşlarla iş birliğinin artırılması</li><li>• Öğrencilerin sosyal, sportif, kültürel açıdan fırsat eşitliği temelinde desteklenme ihtiyacı</li><li>• Öğrencileri sosyal, sportif, kültürel faaliyetlere yönlendirecek teşvik mekanizmalarının güçlendirilmesi</li><li>• Okul bahçelerinde ve diğer eğitim ortamlarında geleneksel oyun alanı ihtiyacı, okul bahçelerinin öğrencilerin çok yönlü gelişimini destekleyecek şekilde tasarlanması ve ders ile ders dışı etkinliklerin kültürel kazanımlarla desteklenmesi</li></ul>

<b>Tema</b>	Eđitim Öğretimde Kalite
<b>Amaç 1</b>	A1. Öğrencilere medeniyetimizin ve insanlığın ortak değerleriyle çağın gereklerine uygun bilgi, beceri, tutum ve davranışlar kazandırılacaktır.
<b>Hedef 2.1</b>	H1. Öğrencilerin akademik başarılarıyla birlikte tasarım ve girişimcilik yönlerini artırmaya yönelik bütüncül çalışmalar yürütülecektir.

Performans Göstergeleri	Hedefe Etkisi*	Başlangıç Deđeri**	1. Yıl	2. Yıl	3. yıl	4. Yıl	5. Yıl	İzleme Sıklığı	Rapor Sıklığı
PG 2.1 Öğrencilerin ağırlıklı yıl sonu puanı ortalaması	%25	20	30	40	50	60	70	1 yıl	1 yıl
PG 2.2 Öğrenci başına okunan kitap sayısı	%25	5	8	12	15	20	25	1 yıl	1 yıl
PG 2.3 Okulun katılım sağladığı ulusal ve uluslararası proje sayısı	%25	5	10	15	20	25	30	1 yıl	1 yıl
PG 2.4 Bir eğitim ve öğretim yılında yerel, ulusal ve uluslararası proje, yarışma vb. etkinliklere katılan öğrenci oranı	%25	10	15	20	25	30	35	1 yıl	1 yıl
<b>Koordinatör Birim</b>	Temel Eğitim Şube Müdürlüğü								
<b>İş birliği Yapılacak Birimler</b>	MEB, DENİZLİ İL MEM, SARAYKÖY İLÇE MEM								
<b>Riskler</b>	Devamsızlık, aile ilgisi, öğrencilerin içsel motivasyonu								

<b>Stratejiler</b>	<p>S1 Öğrencilerin kazanım eksiklikleri tespit edilerek destekleme ve yetiştirme kurslarıyla akademik yeterliklerinin artırılması sağlanacaktır.</p> <p>S2 Öğrencilerin kompozisyon, resim, şiir vb. yarışmalara katılımları teşvik edilecek, okul içerisinde yapılan yarışmalarda öğrencilerin ödüllendirilmesi sağlanacaktır.</p> <p>S3 Okul kütüphanesi zenginleştirilecek, öğrencilerin kitap okumasını teşvik edecek etkinlikler düzenlenecektir.</p> <p>S4 Öğrencilerin yerel, ulusal ve uluslararası proje ve yarışmalara katılmaları teşvik edilecektir.</p>
<b>Maliyet Tahmini</b>	28400
<b>Tespitler</b>	<ul style="list-style-type: none"><li>• Öğrencilerin öğrenme etkinliklerini destekleyecek, yenilikçi ve yaratıcı düşünme becerilerini geliştirecek fırsatların yetersiz olması</li><li>• Ailelerin akademik kaygı sebebiyle öğrencileri sosyal ve kültürel etkinliklere daha az göndermeleri</li><li>• Okulların, çevrelerinde bulunan ve öğrencilerin gelişimlerine katkı sunabilecek kurum ve kuruluşlarla yeterince etkileşim içinde olmaması</li><li>• Bağımlılık oluşturan (obezite, dijital bağımlılık vd.) unsurların erken yaşlarda ortaya çıkması</li></ul>

<b>İhtiyaçlar</b>	<ul style="list-style-type: none"><li>• İlgili kurum ve kuruluşlarla iş birliğinin artırılması</li><li>• Öğrencilerin sosyal, sportif, kültürel açıdan fırsat eşitliği temelinde desteklenme ihtiyacı</li><li>• Öğrencileri sosyal, sportif, kültürel faaliyetlere yönlendirecek teşvik mekanizmalarının güçlendirilmesi</li><li>• Okul bahçelerinde ve diğer eğitim ortamlarında geleneksel oyun alanı ihtiyacı, okul bahçelerinin öğrencilerin çok yönlü gelişimini destekleyecek şekilde tasarlanması ve ders ile ders dışı etkinliklerin kültürel kazanımlarla desteklenmesi</li></ul>

<b>Tema</b>	Kurumsal Kapasite
<b>Amaç 2</b>	A1. Eğitim ortamlarının fiziki imkânları geliştirilecektir.
<b>Hedef 2.1</b>	H1. Okulumuzda eğitim ortamlarının niteliğini arttıracak sınıf derslik ve atölyelerin zamanın ihtiyaçlarını karşımaları sağlanacaktır.

<b>Performans Göstergeleri</b>	<b>Hedefe Etkisi*</b>	<b>Başlangıç Değeri**</b>	<b>1. Yıl</b>	<b>2. Yıl</b>	<b>3. yıl</b>	<b>4. Yıl</b>	<b>5. Yıl</b>	<b>İzleme Sıklığı</b>	<b>Rapor Sıklığı</b>
PG 2.1 Düzenlenen onarılan derslik sayısı	%25	3	4	5	5	5	5	1 yıl	1 yıl
PG 2.2 Kütüphanedeki kitap sayısı	%25	600	650	700	750	800	850	1 yıl	1 yıl
PG 2.3 Yemekhanede yapılan bakım sayıları	%25	1	2	3	4	5	6	1 yıl	1 yıl
PG 2.4 Çok amaçlı salonda yapılan onarım ve bakım sayısı	%25	2	3	4	5	5	6	1 yıl	1 yıl
<b>Koordinatör Birim</b>	Temel Eğitim Şube Müdürlüğü								
<b>İş birliği Yapılacak Birimler</b>	MEB, DENİZLİ İL MEM, SARAYKÖY İLÇE MEM								
<b>Riskler</b>	Yeterli kaynak bulunamaması, Teknik personel eksikliği								
<b>Stratejiler</b>	S-1 Okul bölgemizde mevcut hayırseverlerle irtibat geçilerek ihtiyaçlar giderilmeye çalışacağız S-2 Belediyelerle işbirliği yapıp								

	peysaj desteđi talep edilecektir. S-3Merkezi yönetim bütçesinden ihtiyaçlar doğrultusunda bütçe talep edilecektir.
<b>Maliyet Tahmini</b>	240000
<b>Tespitler</b>	*Zamana bađlı yıpranan bakıma ihtiyaç duyulan alan sayısı artmaktadır
<b>İhtiyaçlar</b>	*Fiziki yapıların iyileştirilmesi ihtiyaç duyulan kaynaklar doğrultusunda yapılabilecektir

### MALİYETLENDİRME

<b>AMAÇ VE HEDEF</b>	<b>2024</b>	<b>2025</b>	<b>2026</b>	<b>2027</b>
AMAÇ-1/HEDEF-1	25400	35000	45000	55000
AMAÇ-2/HEDEF-2	28400	30000	32000	40000
AMAÇ-3/HEDEF-3	240000	250000	280000	300000
<b>TOPLAM</b>	<b>293000</b>	<b>315000</b>	<b>357000</b>	<b>125000</b>

## 5. İZLEME VE DEĞERLENDİRME

Tablo 26: İzleme ve Değerlendirme

2024-2025 Eğitim Öğretim Yılı Stratejik Plan İzleme ve Değerlendirme Tablosu					
<b>A1</b>	Öğrencilerin öğrenmesi, gelişmesi ve büyümesi için fırsatları genişletmek amacıyla okul, aile ve toplum arasında güçlü bağlantılar geliştirilecektir.				
<b>H1.1</b>	Öğrenci başarısını desteklemek için ailelere eğitim verilecektir.				
<b>Hedef 1.1 Performansı</b>	% 88*				
<b>Sorumlu Birim</b>	SİĞMA ORTAOKULU YÖNETİMİ/ŞEREF AKTAŞ (Müdür)-FATİH KÖLE(Mdr yrd.)				
<b>Performans Göstergesi</b>	Hedefe Etkisi (%)	Plan Dönemi Başlangıç Değeri *(A)	İzleme Dönemindeki YılSonu Hedeflenen Değer (B)	İzleme Dönemindeki Gerçekleşme Değeri (C)	Performans (%) (C-A)/(B-A)
<b>PG 1.1.1 Her dönem sınıf velilerine yönelik düzenlenen etkinliksayısı</b>	60	0	1	1	100
<b>PG 1.1.2 En az bir aileeğitimi alan veli oranı (yüzde)</b>	40	25	75	60	70
<b>Hedefe İlişkin Değerlendirmeler</b>					

2024-2025 eğitim öğretim yılında PG 1.1.1 için performansın %100 oranında gerçekleştiği görülmektedir.  
2024-2025 eğitim öğretim yılında PG 1.1.2 için performansı %70 oranında gerçekleştiği göz önünde bulundurularak ailelerin eğitim faaliyetlerine katılımının artırılması için sınıf rehber öğretmenleri aracılığıyla telefon görüşmeleri yapılması planlanmıştır.

Okulumuz Stratejik Planı izleme ve değerlendirme çalışmalarında 5 yıllık Stratejik Planın izlenmesi ve 1 yıllık gelişim planının izlenmesi olarak ikili bir ayrıma gidilecektir.

Stratejik planın izlenmesinde 6 aylık dönemlerde izleme yapılacak denetim birimleri, il ve ilçe millî eğitim müdürlüğü ve Bakanlık denetim ve kontrollerine hazır halde tutulacaktır.

Yıllık planın uygulanmasında yürütme ekipleri ve eylem sorumlularıyla aylık ilerleme toplantıları yapılacaktır. Toplantıda bir önceki ayda yapılanlar ve bir sonraki ayda yapılacaklar görüşülüp karara bağlanacaktır.